



Commune de MÉZIRÉ
Plan Local d'Urbanisme

Économie – Equipements, Services - Transports

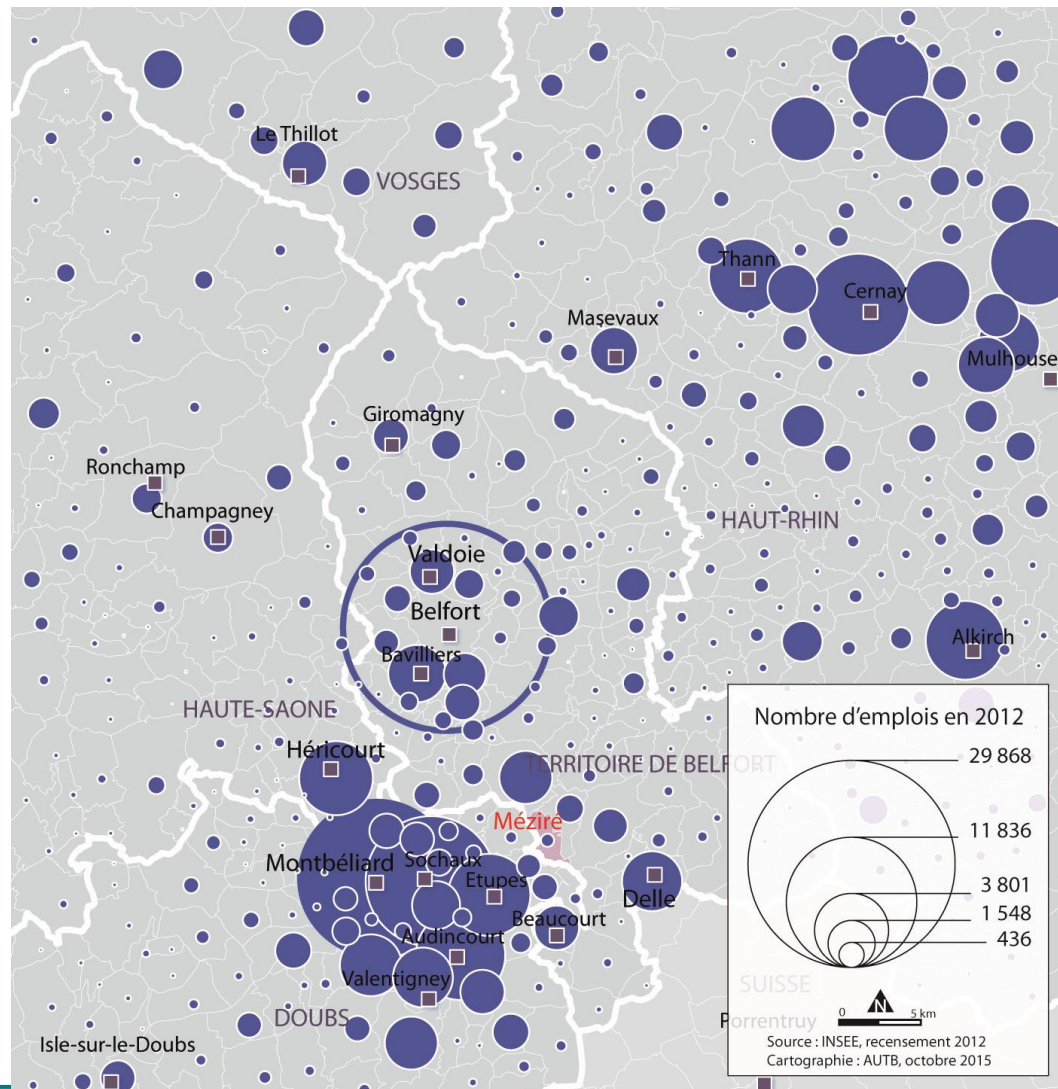


Diagnostic – 9 juin 2016

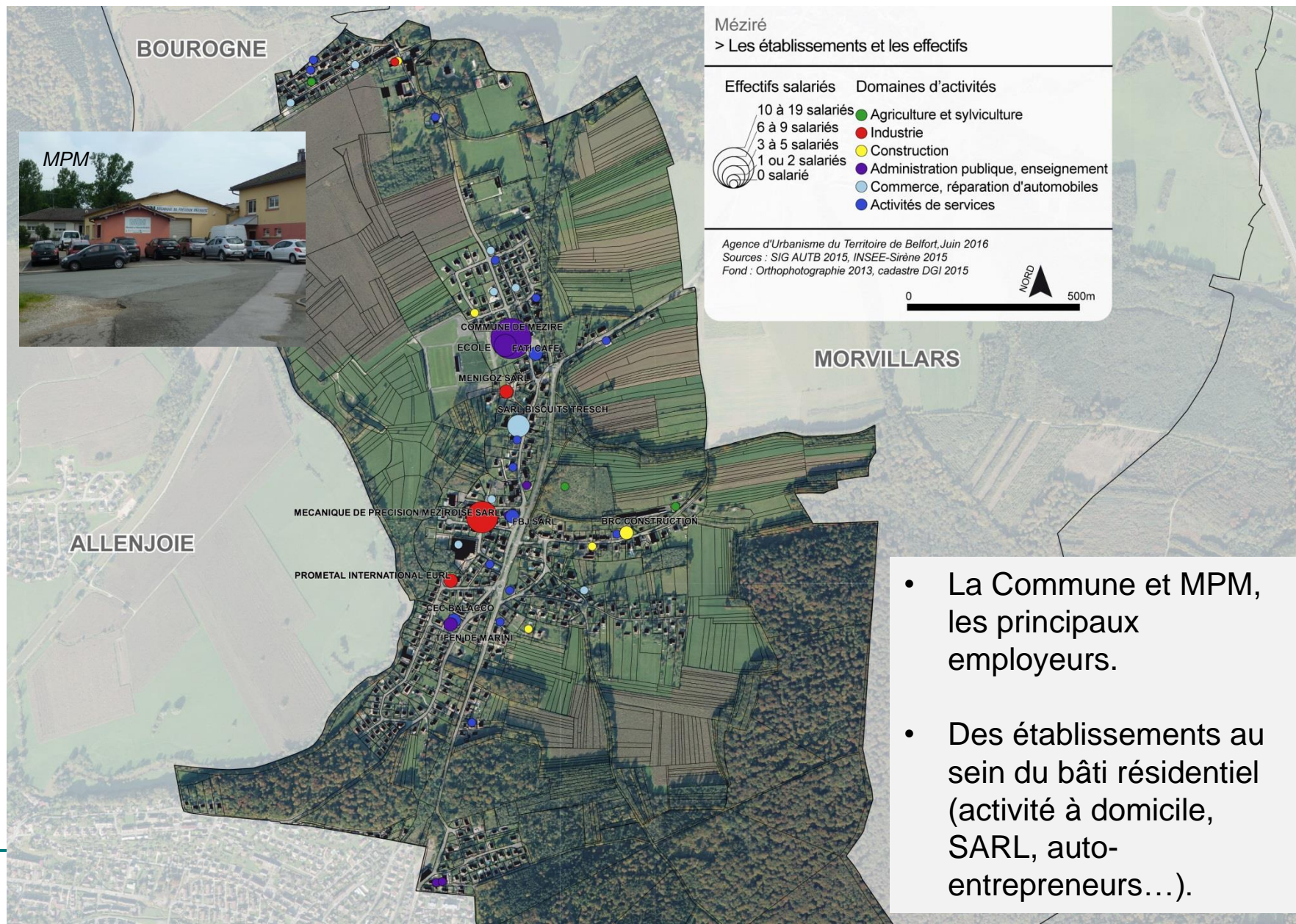
Économie

La proximité de pôles d'emplois d'échelle régionale

- 118 emplois à Méziré.
- Localement, Montbéliard-Sochaux, Belfort et la Suisse restent les sources d'emplois principales.



Des emplois à vocation locale

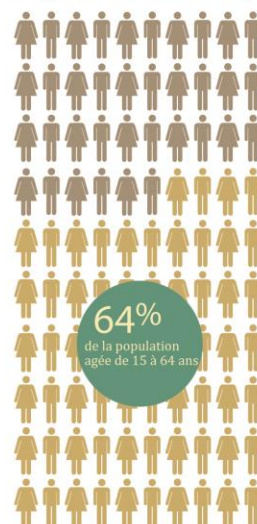


- La Commune et MPM, les principaux employeurs.
- Des établissements au sein du bâti résidentiel (activité à domicile, SARL, auto-entrepreneurs...).

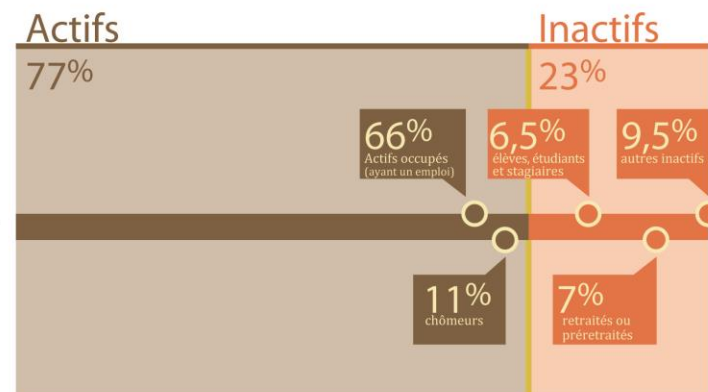
La population active en hausse

- En 2012, sur les 893 personnes en âge de travailler (de 15 à 64 ans), 687 sont actifs : un taux d'activité de 77%.
- Depuis 1999, une hausse de la population active : 578 à 687 actifs.
- 588 actifs ont un emploi (taux d'emploi de 66%) / 42% de la population totale.
- Un chômage important (11% des 15/64 ans).

Population municipale



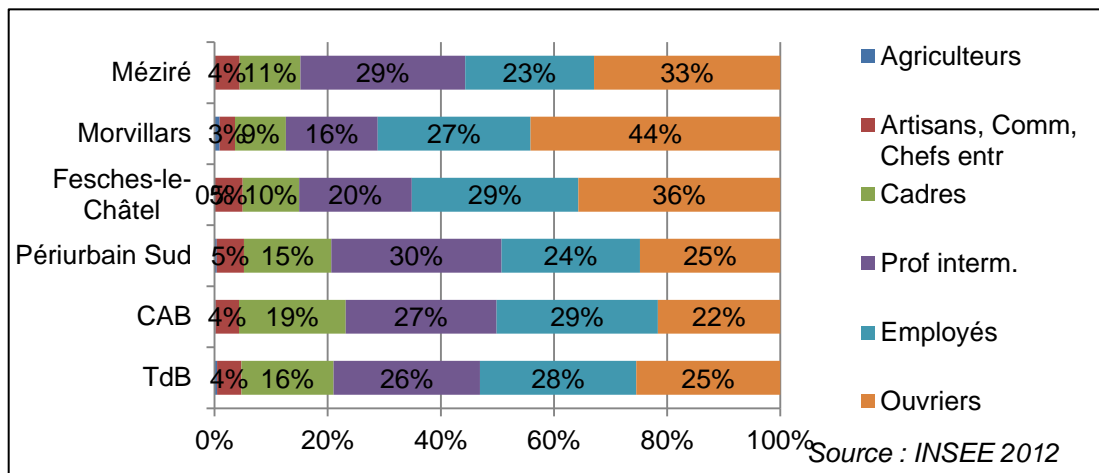
Commune de Méziré



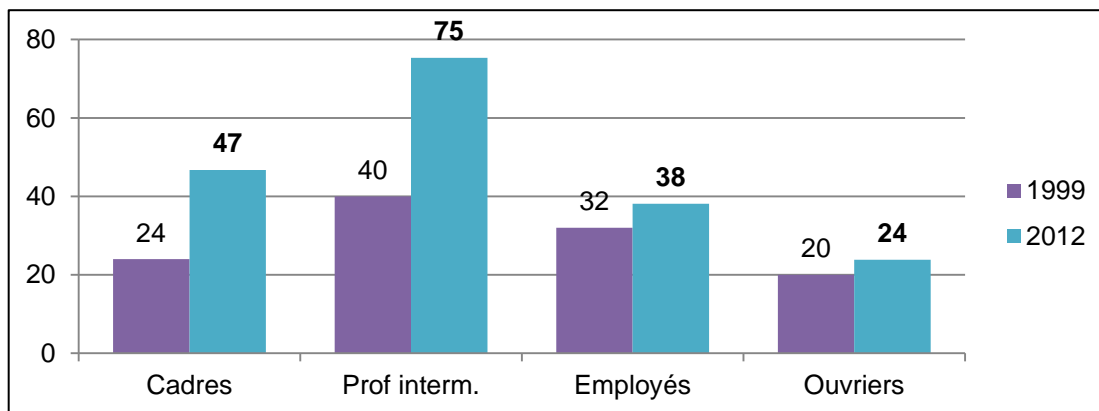
Un accroissement des catégories socio-professionnelles les plus élevées

- Plus d'ouvriers : 33% des actifs occupés, lié à la proximité du marché du travail du Pays de Montbéliard davantage industriel.
- Les revenus parmi les plus faibles de la CAB avec un revenu mensuel médian de 1 717€.
- Les catégories socio-professionnelles les plus élevées ont le plus progressées.

Les CSP des actifs occupés en 2012

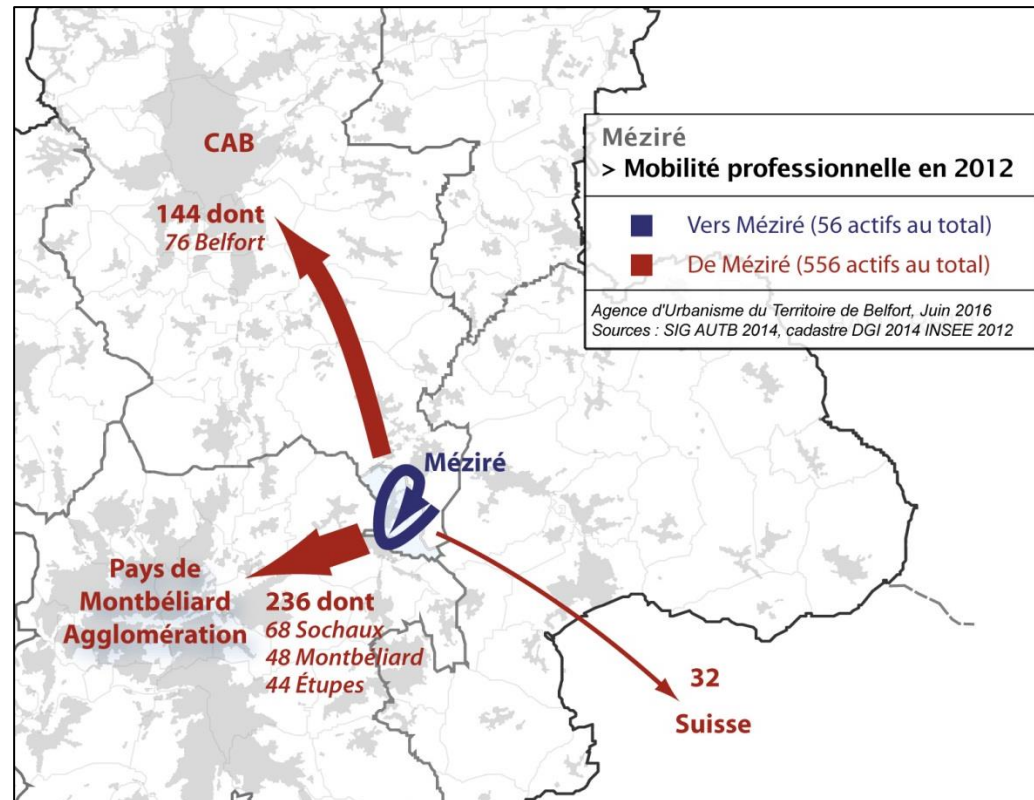


L'évolution des CSP des actifs occupés entre 1999 et 2012



Une commune résidentielle et l'attractivité de Montbéliard et Belfort pour l'emploi

- L'équilibre emploi/actifs très déficitaire du fait de la proximité de pôles d'emploi régionaux.
- Méziré a les caractéristiques d'une commune résidentielle.
- Plus de déplacements domicile-travail : dissociation croissante entre lieu de résidence et lieu d'emploi.
- En 2012, 556 personnes quittent quotidiennement Méziré.
- Les actifs se dirigent davantage vers le Pays de Montbéliard puis Belfort.
- Le marché du travail suisse est attractif.



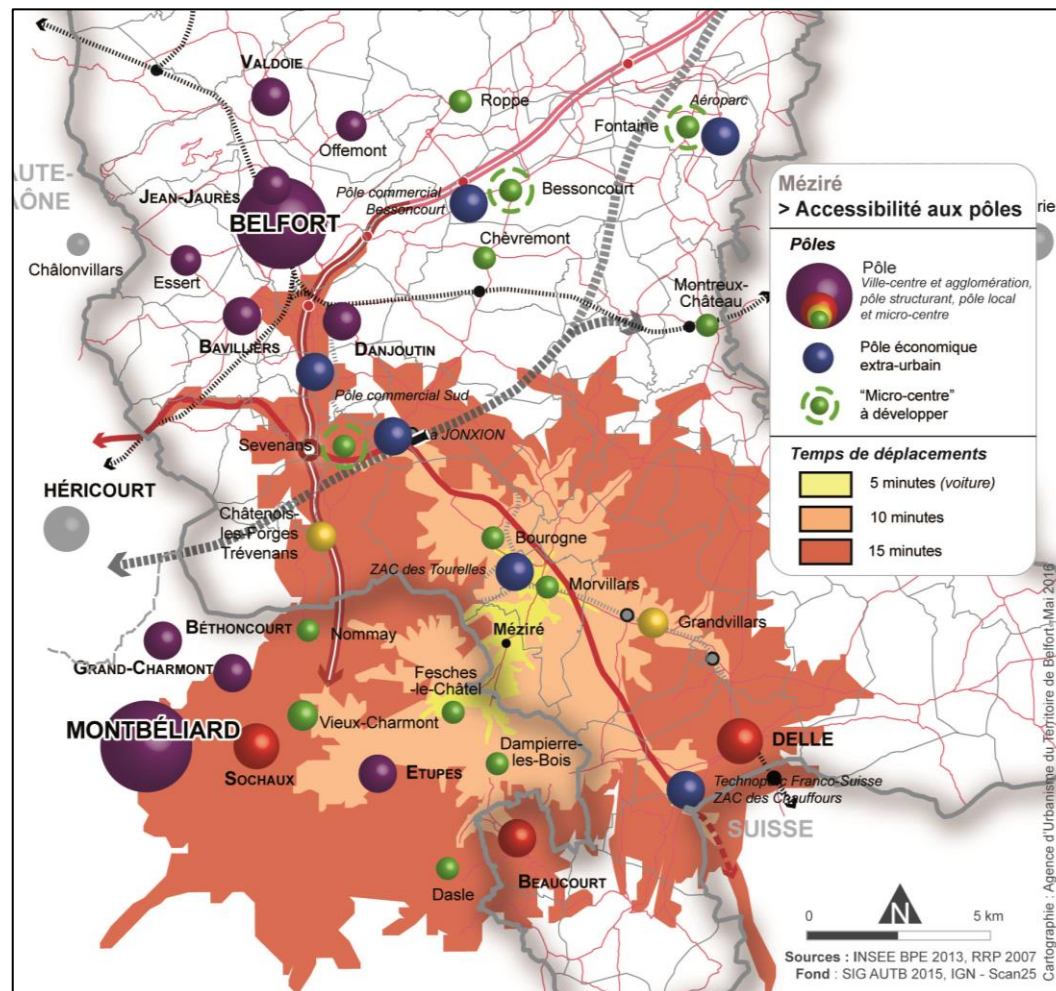
Services et équipements

Rappel sur la thématique population

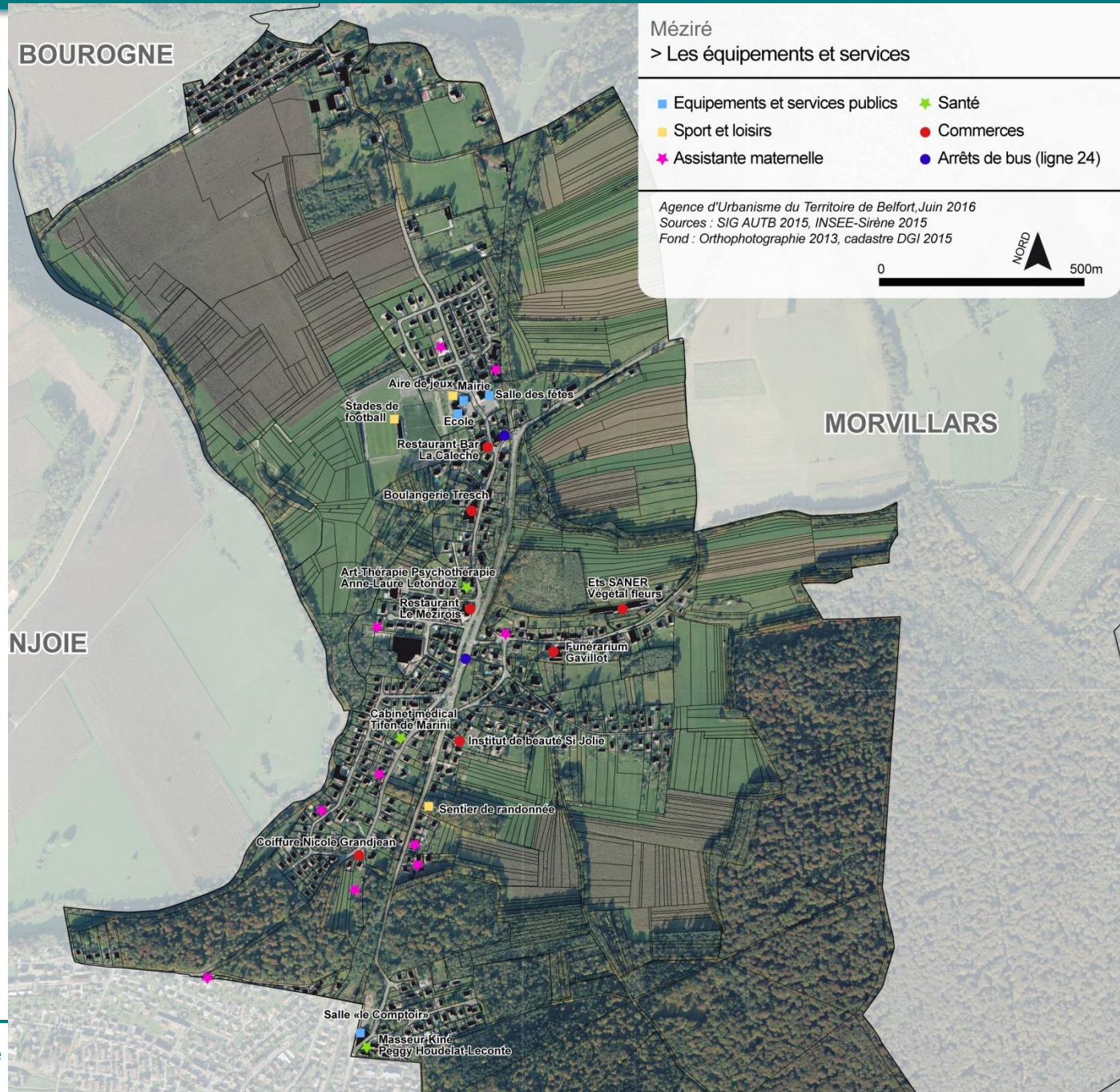
- 1 400 habitants en 2013 et une population stable depuis 2008.
- Arrivée de nombreuses familles grâce aux lotissements au début des années 2000.
- Une population qui vieillit : de 62 à 116 séniors + (75 ans et plus) entre 1999 et 2012.

Un relatif éloignement des principaux axes

- Aux frontières des intercommunalités de la CA B, de PMA et du Sud Territoire.
- à 5 minutes de la RN1019 et des 2 micro-centres de Morvillars et Bourogne. Il y a aussi la proximité de Grandvillars.
- Méziré ne bénéficie pas de la proximité de l'A36 et se trouve donc plus éloignée des services et les équipements d'un niveau supérieur.
- Cependant, Méziré se positionne à moins de 10 minutes de l'espace médian et des équipements d'envergure (gare TGV, futur hôpital médian...).



Les équipements et les services : une offre essentiellement de proximité



La petite enfance et l'école

- Accueil en petite enfance : 11 assistantes maternelles agréées à Méziré,
- Méziré dispose d'une école maternelle (53 élèves en 2015-2016) et d'une école élémentaire (79 élèves).

Les écoles et le périscolaire



Source : photo AUTB, mai 2016

- Un service périscolaire avec un accueil périscolaire et une restauration pour le repas du midi.
- Il y a aussi un centre aéré sans hébergement, durant les vacances scolaires.
- Pour l'enseignement secondaire, Méziré appartient au secteur du collège Lucie Aubrac à Morvillars.

Des professionnels de santé

- L'offre de service de santé est de proximité à Méziré avec :
 - un médecin généraliste (Tifen De Marini, rue de Fesches-le-Châtel),
 - un masseur-kinésithérapeute (Peggy Houdelat-Leconte, rue de la Truche
 - un psychothérapeute (Anne-Laure Letonoz, grande rue).
- La proximité de Fesches-le-Châtel, Morvillars et Bourogne qui offrent tous les autres équipements et services de santé (infirmier, chirurgien-dentiste, pharmacie...).
- À 10 minutes du futur hôpital médian à Trévenans (ouverture prévue en janvier 2017) et de la future clinique privée à Meroux. Sur ce site, il y a un cabinet dentaire et un cabinet d'ophtalmologues prévoit de s'y installer.

Des commerces de proximité à Méziré et une offre abondante et diversifiée à moins de 15 minutes

- Plusieurs commerces de proximité : la boulangerie Tresch, le restaurant Le Mézirois, le restaurant-bar La Calèche, un salon de coiffure Nicole Grandjean, un institut de beauté...
- Problèmes de stationnement Grande rue pour la boulangerie.

Les commerces



Source : photo AUTB, juin 2016

- À plus de 10 minutes des principales zones commerciales du Nord Franche-Comté (ZAC des Prés à Andelnans, Les Pieds des Gouttes à Montbéliard et les Arbletiers à Audincourt).
- A moins de 10 minutes, il y a une offre en supermarchés à Dampierre-les-Bois, et Grandvillars.

L'enjeu du devenir du bâtiment Maga meubles

Le bâtiment ex-Maga meubles



Source : photo AUTB, juin 2016

- Bâtiment qui appartient à la famille Viellard occupé par un locataire (entreprise mécanique pour pièces automobiles)
- Une verrue paysagère avec le risque de pollution des sols
- Potentiel de changement d'affectation : vers de l'habitat?

La présence d'équipements et services publics

- **Administration et équipements** : la Mairie et la salle des fêtes

La Mairie, la salle des fêtes



La salle « le Comptoir »



Source : photos AUTB, juin 2016

- La salle « le Comptoir » qui appartient à la commune de Fesches-le-Châtel
- Pas de cimetière sur le territoire communal. Les communes de Morvillars et Méziré se partagent le cimetière situé à l'entrée de Morvillars. Il y a un funérarium, rue Grandvillars.
- **En équipements culturels**, il y a l'église de Morvillars qui est aussi partagée avec Méziré. Il y a aussi une chapelle qui appartient à la famille Viellard.

La équipements culturels et de loisirs

- **Sports et loisirs** : aires de jeux pour enfants, stades de football, le sentier de randonnée « sentier de la Grosse Ragie ».
- Des équipements pour les adolescents envisagés (skate-park...).

Les équipements de sports et loisirs



Source : photos AUTB, juin 2016

- **Animation du village** : le comité des fêtes avec la fête de l'Escargot, l'association culturelle (gym, tennis de table, danse...), la farandole, le club du 3^{ème} âge, l'AS Méziré-Fesches-le-Châtel, Waggis du Doubs...
- Un tissu associatif dynamique (environ 600 adhérents)

Le traitement des déchets et le numérique

Le traitement des déchets :

- Compétence CAB avec une collecte des déchets ménagers tous les mercredis (poubelle marron) et un traitement des déchets par le SERTRID à Bourogne.
- Collecte des déchets emballages recyclables (poubelle jaune) le lundi des semaines paires.
- Déchets verts à Morvillars.
- Déchèteries les plus proches à Danjoutin, ZAIC du Grand-Bois et Châtenois-les-Forges : éloignées des habitants de Méziré.

Le numérique :

- Une couverture numérique avec un réseau internet via ADSL correcte excepté dans le quartier des Forges et aux Rondages.
- La fibre optique prochainement installée à la mairie.

A retenir :

- Une commune résidentielle avec peu d'emplois.
- Une forte attractivité économique du Pays de Montbéliard.
- Des d'équipements et de services à la population essentiellement de proximité.

Enjeux:

- Une proximité et la qualité des services à la population, favorisant l'accueil de nouvelles familles et le maintien des personnes âgées plus nombreuses.
- Un équipement et/ou service pour les adolescents.
- La mutualisation avec d'autres communes voisines pour des équipements et services (Morvillars, Fesches-le-Châtel...).
- Le devenir du bâtiment Maga meubles, propriété de la famille Viellard.

Transports et mobilité

Le réseau routier



Un réseau viaire autour de la RD23

- Une voirie communale organisée autour des **RD23 et 39**
- Un trafic routier de **transit** concentré sur ces axes départementaux, mais en baisse depuis 2007 avec moins de 5% de poids-lourds → peu de nuisances sonores

Rue de Fesches le Châtel : D23

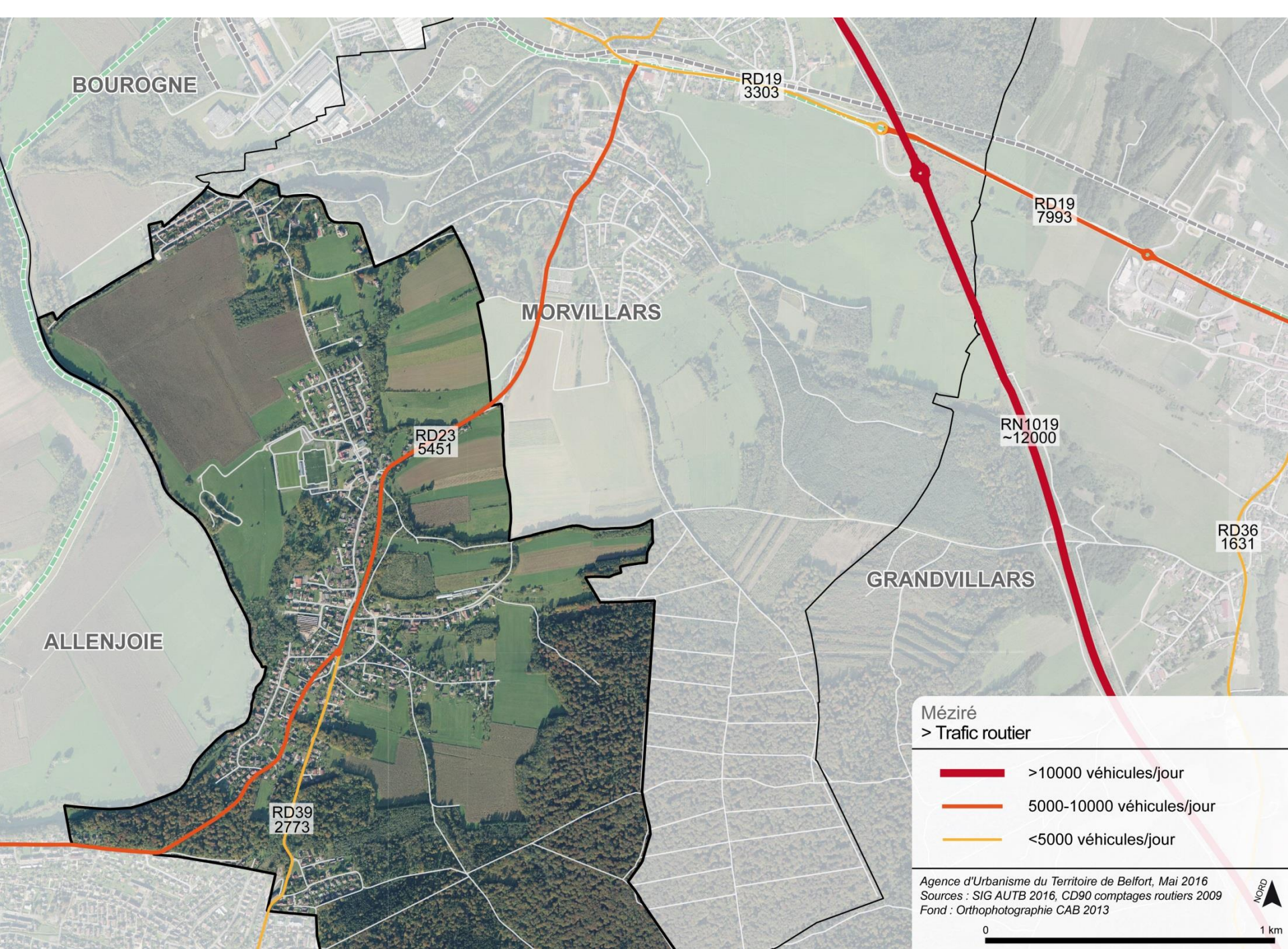


D23



Rue de Beaucourt : D39

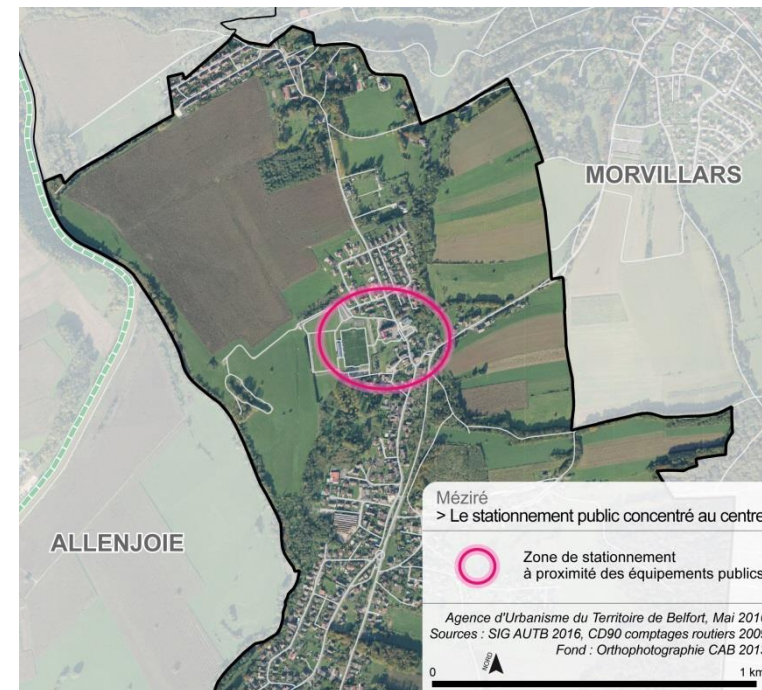




Le stationnement public

- L'inventaire de la loi ALUR
- 40 places pour la mairie, la salle polyvalente, l'école
- 160 places pour le stade
- 8 places rue de Morvillars
- Stationnements possibles sur l'ensemble de la commune

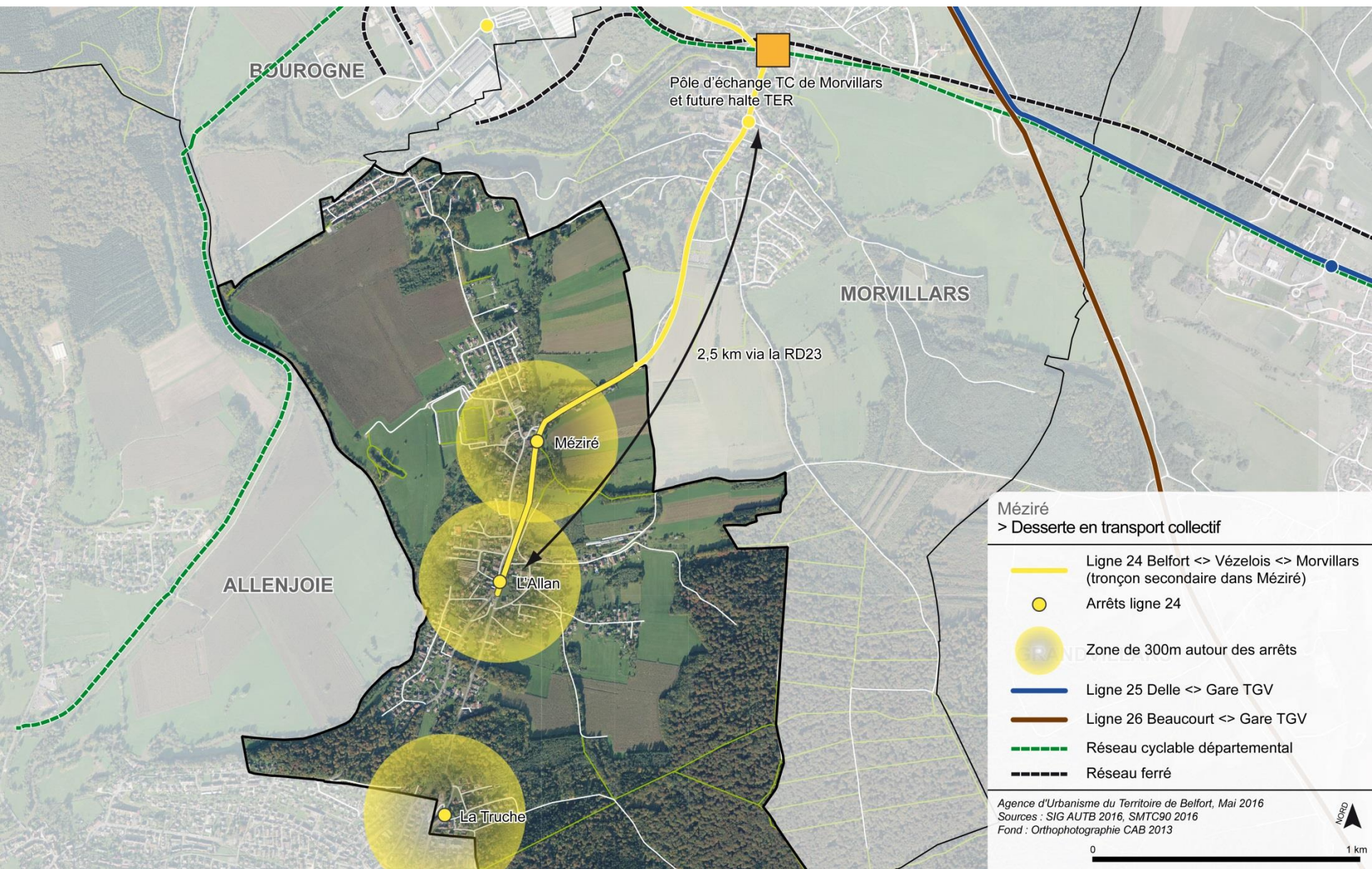
200 places ~



Les transports alternatifs à la voiture

L'offre Optymo à Méziré

- Extension de la ligne 24 (anciennement ligne M)
- Remplace le transport à la demande
- Dessertes 2/matin, 2/midi, 1/soir mais proximité du **pôle d'échange de Morvillars**
- En jaune, les zones d'accessibilité aux arrêts de bus : la plupart des habitations est située dans ces périmètres mais la faible fréquence empêche une utilisation performante d'Optymo.



Les modes doux

- Proximité relative avec de grandes liaisons douces départementales :
 - L'EuroVélo 6 passe au nord-est de la commune
 - La FrancoVéloSuisse passe à l'est de la commune avant de rejoindre Delle
 - Sentiers de randonnées à Bourogne, au nord de Méziré
- **Pas d'accès direct** à ces grands axes cyclistes à cause de coupures naturelles (l'Allan et le Canal du Rhône au Rhin)
- L'ensemble du territoire communal se prête à la pratique de la marche et du vélo



À retenir :

- Une commune structurée autour de deux routes départementales, et principalement autour de la RD23 qui la traverse du nord au sud et qui supporte la majorité du trafic routier et de transit ;
- La commune est néanmoins apaisée : pas d'accidents sur la période de comptage, des nuisances sonores modérées ;
- 200 places de stationnements aménagées et signalées, pour répondre aux besoins des différents équipements publics, notamment le stade ;
- L'offre en TC est faible avec une desserte en heure de pointe uniquement, via la ligne secondaire rejoignant la ligne suburbaine 24 ;
- 2,5 km séparent Méziré du pôle d'échange TC de Morvillars (ligne 24,25 et future halte TER) ;
- Des infrastructures douces à l'échelle départementales à proximité de la commune, notamment à l'Ouest à Allenjoie sans accès direct.

Enjeux :

- La réflexion autour d'une liaison douce et sécurisée avec le pôle d'échange TC de Morvillars.
- La mise en relation de Méziré aux axes de cyclotourisme.

Merci de votre attention